

ATELIER PRO REKONSTRUKCE HISTORICKÝCH STAVEB

BANKOVNÍ SPOJENÍ: ČSS VODIČKOVA 9, PRAHA 1

ČÍSLO ÚČTU: 1048942-018

IČO: 1383687

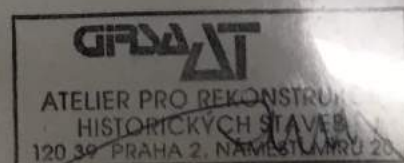
1. Úvodní list
2. Úvodní poznámky
3. Účel dokumentace
4. Úvodně-historické zhodnocení stavu
 - 4.1 Základní informace o stavu a vývoji areálu
 - 4.2 Úvodně-historické hodnocení
5. Současný stav
 - 5.1 Stavebně-technický stav areálu
 - 5.2 Stavební funkce
 - 5.3 Vlastnické vztahy
6. Základy regeneračních záměrů
7. Navrhované návrhy funkčního řešení
8. Závěr

PRŮVODNÍ ZPRÁVAPrůvodní zpráva ke studii regenerace areálu zámku v Měšicích

Praha: prosinec 1991

Č. zakázky: 91 11 04

Vypracoval: GIRSA AT

Atelier pro rekonstrukce
historických objektů

OBSAH:

1. Titulní list
2. Vstupní podklady
3. Účel dokumentace
4. Umělecko-historické zhodnocení areálu
 - 4.1 Základní informace o stavebním vývoji areálu
 - 4.2 Umělecko-historické hodnocení
5. Současný stav
 - 5.1 Stavebně-technický stav areálu
 - 5.2 Stávající funkce
 - 5.3 Vlastnické vztahy
6. Zásady regeneračních zásahů
7. Navržené náměty funkčního využití
8. Závěr

1. TITULNÍ LIST:

Název akce: Regenerace areálu zámku v Měšicích

Část: Ověřovací studie

Investor: Památkový ústav středních Čech

Projektant: GIRSA AT - Atelier pro rekonstrukce historických
staveb, 120 39 Praha 2, Náměstí Míru 20

Autor dokumentace: ing.akad.arch. Václav Girsá

ing. Petr Macek

ing.arch. Petr Dostál

arch. Ivan Malý

stav. M. Hanzl

PhDr. Pavel Zahradník

Číslo zakázky: 91 11 04

Hospodářská smlouva č.: 91/47/A

Datum zpracování: prosinec 1991

2. VSTUPNÍ PODKLADY:

- objednávka Památkového ústavu středních Čech č.j.: 168/91
ze dne 23. května 1991

- plány stávajícího stavu zámku (půdorysy, pohledy) v mě-
řítku 1 : 100; projekt výměny oken SÚRPMO 1974

3. ÚČEL DOKUMENTACE:

Rozsáhlý zámecký areál, situovaný v bezprostřední blízkosti hlavního města, patří mezi zcela vyjíméčné památkové soubory (hodnoty památkové, architektonické a zejména urbanistické). Celý komplex je poznamenán roztříštěností vlastnických vztahů a nevhodným využíváním jeho jednotlivých součástí. Tyto skutečnosti velmi nepříznivě ovlivňují stavebně-technický stav souboru a umožňují postupné chátrání a devastaci.

Úkolem této práce je proto:

- umělecko-historické zhodnocení celého komplexu
- stanovení základních kritérií pro jeho ochranu a perspektivní regeneraci
- navržení okruhu vhodných funkcí, jež budou zárukou záchrany a zhodnocení celého komplexu (v pojetí, jež umožní prezentovat práci jako nabídkovou studii).

4. UMĚLECKO-HISTORICKÉ ZHDNOCENÍ AREÁLU:

4.1 Základní informace o stavebním vývoji areálu:

Prvně je obec Měšice doložena na konci 13. století, v roce 1294. Panské sídlo - tvrz, pak až na počátku 15. století, i když se starším objektem je patrně nutno počítat. Tvrz lze lokalizovat na místo stávající zámecké budovy, prvotní ves se rozkládala severně od ní, patrně na místě rozlehlého barokního dvora.

Zlomem v dějinách místa byla koupě vsi Janem Hertvíkem Nosticem (poprvé roku 1654, definitivně pak roku 1677). Upravovaná středověká tvrz se pak stala spolu s pražským palácem hlavním sídlem této přední české šlechtické rodiny, která Měšice vlastnila až do roku 1945.

Doklady o výstavnosti staršího sídla v obci jsou pouze zprostředkované. Sídlo, spíše již zámek než tvrz, bylo patrové; význam má ojedinělá zpráva z roku 1737 o stavbě fontány, což dokládá stupeň vybavení odpovídající postavení majitele. Rovněž podíl předního pražského tesaře Josefa Löfflera ve 40. letech 18. století není bez zajímavosti. Těsná spolupráce tohoto "hradního" tesaře s K. I. Dientzenhoferem či následně A. Luragem je dostatečně známá.

Výše uvedená, jistě ne nepodstatná stavební etapa ale byla zcela potlačena velkolepou přestavbou, či lépe znovu-

výstavbou areálu včetně celé vsi dle nového jednotného kompozičního schematu. Časové zařazení této doposud nedoceněné akce bylo vždy spojováno s dobovými údaji o stavbě vlastního zámku, jež dle Schallera probíhala v letech 1767 až 1775. V rámci současného výzkumu doložil ale P. Zahradník zcela přesvědčivě, že zámek stojí až na konci výstavby nového areálu.

Jak bylo výše naznačeno, barokně přestavěná tvrz zřejmě plně uspokojovala nároky stavebníka, který proto nejdříve přistoupil k nové výstavbě obce a zejména monumentálního hospodářského dvora. Ten však s ohledem na žádanou osovou návaznost na zámek překrýval minimálně část původní vesnické zástavby, která proto musela ustoupit novému urbanistickému zámeru.

Archivní prameny zcela jednoznačně ukazují, že první stavební akcí byla výstavba vesnice, respektive dvou symetricky situovaných částí, kdy východní sloužila jako obydlí především řemeslníků (zřejmě ve vztahu k velké stavební činnosti) a živnostníků. Zde je nejstarší stavbou hospoda, která jediná v detailu narušuje celkovou koncepci. Její výstavba pochází z let 1746-47, což zcela zásadně mění pohled na vznik areálu. Je totiž jasné, že nejpozději ve 2. polovině 40. let 18. století byl již zpracován celkový návrh areálu. Protilehlá část vsi náležela rolníkům; byl zde jeden statek a chalupnické usedlosti.

Bohužel ke stavbě hospodářského dvora máme přímých zpráv. Dle celkové situace lze ale předpokládat, že po výstavbě vesnice, kde se dochovaly předávací listiny převážně z roku 1759, mohla být teprve demolována ves starší, a tak uprázdněno místo pro budovy dvora. Jeho výstavbu proto zařazujeme do průběhu 60. let, kdy jeho výstavba zřejmě vrcholila.

Dvůr již byl stavěn zcela v těsné návaznosti na plánovaný zámek. Přejechod tvořily drobnější, částečně obytné objekty, na ně se vázaly podlouhlé objekty koníren (východ) a jízdárny

(západ). Dál směrem od zámku následovaly protějškově řešené stodoly se středními útvary sýpek.

Teprve na přelomu 60. a 70. let byl stržen starší zámek a vybudován stávající. Mohutná dvoupatrová budova obdélníkového půdorysu a sevřené blokové formy byla zřejmě ihned od počátku doplněna o kolmá boční křídla, která však předpokládáme jen přízemní (viz josefínské voj. mapování).

Dle zápisné knihy pražských stavitelů je za autora obecně považován tyrolan Antonín Haffenecker, který je v Praze doložen již jako stavitel od roku 1752. Je tedy otázkou, kdo je tvůrcem celkového plánu, který musíme zařadit již do druhé poloviny 40. let 18. století.

Výzdoby hlavního nostického sídla se účastnili další umělci. V roce 1778 je doložen malíř a freskař Josef Hager, který vyzdobil zejména hl. sál, v kapli působil méně známý Václav Ambrozzi (freska na klenbě 1775, olt. obraz již 1766). Sochařskou výzdobu zajistila dílna Platzerova. Dle pramenů je třeba odmítnout Blažíčkovu připsání rodině Prachnerů.

Současně se zámkem byla patrně přeřešena i centrálně řešená francouzská zahrada navazující na jižní zámecké průčelí.

Konkrétní zprávy chybí ke zřízení druhé příčně obdélné francouzské zahrady severně od hospodářského dvora. Dle pavilonu doplněného stájemi a obytnými prostory nelze uvažovat o době příliš vzdálené (nejpozději patrně do 80. let 18. století, kdy ji zachycuje již zmíněné josefínské mapování). Nejpozději tehdy, spíše však dříve byly založeny i dvě protějškově koncipované obory (bažantnice).

Celek doplňovalo závodíště rozkládající se severně od zmíněného pavilonu stavěného jako objekt vytvářející protipól hlavní zámecké budově. Na protilehlé jižní straně pokračovala základní kompoziční osa alejí navazující na zámecký park. Alej pokračovala až k sousední obci Hovorčovice, kde byla ukončena objektem poblíž ve stejné době budovaného nedalekého dvora. Ten náležel do sousta-

vy několika dalších hospodářských dvorů, které doplňovaly celkovou koncepci hlavního nostického panství. Dokládají zároveň promyšlenou hospodářskou politiku stavebníků - tj. Františka Václava Nostice (1697 - 1765) a jeho neméně významného syna Františka Antonína, jenž mimo jiné v Praze zřídil slavné divadlo.

Stavební akce probíhající vesměs ve 3/4 18. století vtiskla Měšicím stávající výraz. Mladší úpravy mají spíše jen lokální význam. Nutno je ale zmínit zvýšení bočních křídel zámku, jejichž datace není zcela jednotná. Hovoří se někdy o 80.-90. letech 18. století, nejpozději o počátku století následujícího. Význam zde má zejména v patře zbudované, dnes odstraněné, divadlo.

Pozornost Nosticů se odrazila i v brzké změně parku na nový krajinářský styl. Anglický park je doložen v roce 1826. Péče o parky dokládá i budování skleníků na počátku 20. století, kdy posudky vypracovaly přední evropské kapacity.

Během 19. století však začala postupná, zprvu nenápadná degradace areálu. Drobné úpravy si vyžádal provoz dvora i zámku, upravovány a doplňovány byly i objekty ve vesnici, kde však stále ještě platil předpis o nenarušení souměrnosti celkového řešení. To bylo bohužel opuštěno v našem století, kdy došlo k více zásadním akcím, které narušily dříve tolik obdivované jednotné řešení. Ves byla narušena zejména v jihozápadní části, nevhodně byly upraveny některé menší objekty dvora.

Devastace pokračovala zvláště po druhé světové válce a to jak neuváženou výstavbou v obci, tak nevhodným využitím vlastního zámku, kde zdravotnické zařízení narušilo zejména piano nobile hlavní budovy, ve vedlejších křídle pak vedlo k zániku divadla. Nedostatkem údržby byl narušen i krajinářský park, v němž zmizely drobné budovy (pavilon, kulečník, část skleníků ...). Dnes je navíc větší část hospodářského dvora prázdná či nevhodně využitá a hrozí jí zánik.

Výše uvedený tristní stav však nedokázal potlačit základní kvality celku. Jeho hodnoty stále existují, drobná narušení jsou

reversibilní a celek lze i nyní využít tak, aby byly obnoveny v podobě dané pozdně barokní aktivitou, která je na území Čech ojedinělá.

4.2 Umělecko-historické hodnocení:

Doposud byl význam Měšic spojován s budovou zámku stavěného v letech 1767 až 1775. Za autora byl zcela automaticky s ohledem na zápisnou knihu i stavebníka považován Ant. Haffenecker. Význam stavby byl zejména v pracích O. J. Blažíčka spatřován v dokladu tendencí charakteristických pro dobu po polovině 18. století. Blažíček zdůrazňoval nástup monumentalizujících, kubicky utvářených nevýrazně členěných celků ovlivněných nastupujícím klasicismem.

I když je hodnota vlastního zámku nesporná, doposud zcela na okraji pozornosti stála celková koncepce zámeckého areálu s osově navazujícím hospodářským dvorem a vesnické zástavby rozdělené do dvou symetricky řešených částí.

Základní kompoziční osa je směřována téměř přesně jako poledník. Sama o sobě není příliš zdůrazňována, pouze jižně od areálu jí v krajině striktně vymezovala alej vedoucí ke shluku barokních objektů v sousedních Hovorčovicích. Zmíněnou hl. osu doprovázejí dvě osy s ní rovnoběžné. Ty jsou v převážném rozsahu využity pro komunikace. Jen jižní část východní osy nebyla komunikací a proto v pozdějších letech došlo k jejímu posunu. Tyto dvě boční osy ve směru sever - jih vymezují z boků areál zámku s dvorem a současně vytvářejí základ obou částí vesnice.

Osy ve směru sever - jih jsou doplněny dvojicí os kolmých, jež rovněž v převážné míře vymezovaly, respektive využily komunikace. Tak byl vymezen základní, na hl. osu příčně orientovaný obdélník v poměru stran cca 1 : 2, jenž obsahuje především hospodářský dvůr. Severně tohoto obdélníku byla založe-

na zahrada s osovým pavilonem a dále severním směrem navazovalo architektonicky neztvárněné závodíště. Po stranách pak symetricky přiléhaly bažantnice a obora.

Na jižní straně základního obdélníku, oddělen v ose situovanou cestou, byl umístěn vlastní zámek, jehož spojení s rozlehlým, k severu se rozšiřujícím dvorem, zprostředkovaly drobné objekty.

Na jižní průčelí zámku navazovala francouzská zahrada založená na obdélném půdorysu, vymezeném na východě a západě přímkami vycházejícími z objektů stodol ve dvoře.

Již zmíněná, ve vedlejší ose situovaná komunikace oddělující zámek od dvora byla ukončena na jižních koncích obou částí vesnice. Zde se na ni navazovaly komunikace na půdorysu V, jejichž severnější ramena směřovala do středu jižních ohradních zdí bažantnice a obory, kde lze předpokládat brány.

I obě části vesnice byly řešeny shodně nejen jako dva protějšky, ale i ve vnitřním uspořádání. Základem obou byly větší parcely (na západě hospody, na východě jediného ostatku), kterým odpovídala na vnitřní straně malá prostranství - "návsí". Výchozím záměrem bylo jižně uvedených středů vsi vystavět vždy dvě protějškové dvojice objektů, severně pak tři takovéto dvojice. Tento stav nebyl však zcela přesně realizován. Odchytkou byla např. stavba myslivny a nezaplnění 2 parcel. Přes tento drobný nepravidelný rys však symetrie zcela převažovala.

Uvedený velkolepý urbanistický koncept je na našem území zcela ojedinělý a lze se jen divit, že doposud v odborné literatuře není téměř zmiňován. Jedná se zde o skutečné francouzské vlivy, vyznačující se zvládnutím rovinatého území, kterým je proložena řada komunikačních os organizujících rozsáhlý výsek krajiny. V rámci těchto rovinných kompozic, v Čechách spíše ojedinělých, lze ze starších příkladů jmenovat zejména Kaňkův Dvůr s trojicí souběžných alejí (v 19. stol. zrušeno). V Měšicích se uvedené řešení zachovalo takřka neporušené, což již samo o sobě vytváří zcela jedinečný a prvořadý památkový celek.

K Výše uvedenému se připojuje zásadní nové zjištění, že celkovou koncepci je nutno datovat již do konce 1. pol. 18. století. Tím se dostáváme do období sklonku vrcholně barokního slohu, u nás zastupovaného zejména jménem K. I. Dientzenhofera. Pokud A. Haffenecker vstupuje do pražského cechu až v roce 1752, nelze jej nejspíše za autora ideálního návrhu považovat. Směrem k předním architektům ukazuje i místní podíl hradního tesaře a výhradního spolupracovníka Dientzenhoferova a následně Luragova Josefa Löflera, či kameníka F. Lauermanna.

Při rozboru fasád zámku lze nalézt mimo prvky odpovídající době vzniku stavby i znaky starší, poukazující k tvorbě právě z okruhu Dientzenhoferova a Luragova. Zmínit lze např. druhé patro zámku s okny mezi konzolami vlysu (viz palác Sylva Taroucca 1743 - 1751, Pacassiho úprava Hradu z let 1762 - 1768, či starší vlivy vídeňské, zprostředkované nám G. B. Alliprandim). V detailu je zajímavý ohlas paláce Kinských na Staroměstském náměstí z let 1755 - 1765 (patrně dříve). Opomenout nelze ale ani Turbovský palác na Malé Straně připisovaný Haffeneckerovu krajanu Josefu Jägerovi (palác budován současně s Měšicemi).

I když tedy považujeme za stavitele měšického zámku Antonína Haffeneckera, je nutno se vážně zabývat autorem celkové koncepce, kterého lze nejspíše hledat v Dientzenhoferovsko-Luragovském okruhu.

Pokud k výše uvedenému doplníme kvalitní vybavení areálu, jsme nuceni konstatovat, že se zde jedná o jednu z nejvýznamnějších zámeckých realizací závěrečného období baroka na našem území. Jeho nesporné kvality bude třeba dále zkoumat při podrobném stavebně historickém průzkumu. Již nyní lze ale říci, že míra dochování areálu přes veškerá pozdější narušení je taková, že si uchovávala veškeré podstatné rysy a je v našem památkovém fondu nezastupná. Její vhodné využití a tím i záchrana je proto naší morální povinností.

5. SOUČASNÝ STAV:

5.1 Stavebně-technický stav areálu:

Areál zámku tvoří tři části, oddělené komunikační osnovou: jižní část (zámek s parkem), střední část (hospodářský dvůr) a severní část (zahradka s pavilonem).

Dominantou komplexu je objekt zámku (poznamenán dílčími utilitárními zásahy v dispozici pro současné využití nemocnice). Stav hlavní budovy odpovídá charakteru využití. Stávající funkce je zásadně nevyhovující, degraduje architekturu vysoké hodnoty. V přilehlém zámeckém parku jsou patrné stopy starší krajinářské úpravy. Vysoká zeleň zaniká v náletovém porostu, cesty a drobná architektura jsou dochovány v torzech, park je téměř bez údržby. Na jižním okraji parku je situován zahradní dům a fragment novodobých skleníků. Pro provoz nemocnice upravený Čestný dvůr je po stranách doplněn drobnými objekty (prádelna, dům správce). Dosud jsou zachovány původní ohradní zdi s dvojicí pilířových bran (příčná průjezdná komunikace).

Velkoryse koncipovaná střední část komplexu - hospodářský dvůr, se skládá ze symetricky založených podélných budov (rovnoběžných s hlavní kompoziční osou areálu). Hlavními objekty zde jsou dvojice stodol s patrovými sýpkami ve střední části a stáje (respektive konírny) v části jižní. Konírny na západní straně jsou klenuté (trojlodí placek do pasů, sklenuté na kamenné či litinové sloupy). Protější stáje jsou plochostropé, zčásti s trámovým stropem. Jižní stranu hospodářských budov ukončují symetricky v kolmém směru doplňkové, drobné hospodářské objekty. Hospodářské objekty jsou opuštěné a zdevastované, avšak dosud bez zásadního narušení stavební podstaty. Plocha dvora je neudržovaná a degradovaná dodatečnými přístavky (např. v jižní části čistička odpadních vod). Uprostřed dvora je zachována vodní nádrž s přírodními břehy, na severní straně dvora je prostranství opticky předě-

leno vloženým půlkruhem vysoké zeleně. Odvrácené strany hospodářských budov (zadní partie) jsou převážně nezastavěné, neudržované.

Severní příčná (průjezdná) komunikace, jako součást původního kompozičního rozvržení odděluje hospodářský dvůr od plochy zahrady s pavilonem. Zdevastovaný pavilon je využíván pouze z části (chudinské byty). Podél ohradní zdi jsou na jižní straně této partie zakomponovány dva drobné objekty (zahradnický a úřednický dům). V neudržované ploše jsou patrné fragmenty starší kompozice zeleně a terénních úprav.

5.3 Stávající funkce:

Jižní část areálu je vyčleněna pro provoz nemocnice, jenž je umístěna ve vlastním zámku. Pro tento provoz (zázemí a doplňkové provozy) slouží i drobné objekty (ambulance, prádelna, údržba, vrátnice, byty).

Střední část (hospodářský dvůr) je využívána (respektive byla donedávna využívána) Státními statky: stáje, skladovací prostory, dílny, garáže.

Severní část areálu je na západní straně upravena pro fotbalové hřiště, střední partie je rozparcelována na zahrady. Ve východní části je neudržovaný sad. V bývalém domku zahradníka je dnes dislokován obecní úřad (mateřská škola), v přístavku restaurace. Úřednický dům je dnes bez využití. Přízemí pavilonu sporadicky využívá místní tělovýchovná jednotka, v patře je situována bytová jednotka.

Funkční využití celého komplexu je nevhodné, degraduje kvalitu prostředí a má velmi negativní vliv na stavebně-technický stav areálu jako takového i jeho jednotlivých součástí.

5.3 Vlastnické vztahy:

Vlastnické vztahy byly zaznamenány k roku 1990 a jsou podrobně specifikovány ve výkresové části. Roztříštěnost vlastnických vztahů zásadně negativně ovlivňuje výhledový záměr komplexní regenerace významného památkového souboru.

6. ZÁSADY REGENERAČNÍCH ZÁSAHU:

Regenerační koncept vychází z podmínky architektonického a funkčního sjednocení celého komplexu. Kromě vhodné a úměrné nové funkční náplně je zásadním předpokladem regenerace odstranění majetkové roztříštěnosti.

Urbanistické řešení odstraňuje mladší objekty, jež narušují původní koncepci: korekce hmot drobných objektů na jižním okraji hospodářského dvora a domu zahradníka u ohradní zdi severní zahrady. Zcela je nutno odstranit utilitární stavby hospodářského zázemí (skladové haly). U všech objektů návrh předpokládá obnovu cenných historických prostorů, konstrukcí a detailů - jejich zhodnocení v souvislosti s novým využitím.

Řešení zásad krajinářských úprav vychází z respektování dochované zeleně (jako torza původní velkorysé urbanistické koncepce), přestože je i dílem postupných - ne vždy zcela korespondujících zásahů.

Konkrétní návrh musí vycházet z podrobných průzkumů, a musí být řešen komplexně.

Součástí původního areálu je i historická část koncipované vesnické zástavby po stranách hospodářského dvora. Přes radikálnější zásahy do této struktury i současný stav využití (a majetkové vztahy) - nutno vytvořit takový režim, který zajistí zachování ojedinělé urbanistické skladby (parcelace, hmoty, materiály a pod.) a postupné odstraňování degradujících zásahů.

Z důvodů čitelnosti dosud zásadně nenarušeného velkorysé-
ho urbanistického konceptu je nutno v rozsahu širšího ochran-
ného pásma fixovat i nadále komunikační osnovu a znemožnit zá-
sahy do parcelace (respektování poměru zástavby a volných
ploch, stavební uzávěra, odborně řízené korekce krajinářských
úprav a pod.).

7. NAVRŽENÉ NÁMĚTY FUNKČNÍHO VYUŽITÍ:

Podmínkou zachování památkové podstaty areálu a jeho re-
generace - je funkční zhodnocení všech jeho součástí jako
jednoho nedělitelného celku.

Velkorysost urbanistické koncepce, rozsáhlost areálu,
vysoká památková a architektonická hodnota celku i detailů -
- předurčují okruh a standart vhodných funkcích v nejvyšší
kategorii.

Alternativy funkčního využití:

- | | |
|---|--|
| A (zámek) | Alt. I: reprezentativní sídlo významné
mezinárodní instituce |
| | Alt. II: společenské a ubytovací centrum
komerční společnosti adekvátní-
ho zaměření |
| | Alt. III: nadstandardní hotelové zaříze-
ní s komplexními službami, ka-
pacita lůžkové části cca
50 - 70 osob |
| B (prádelna): | doprovodná funkce (vrátnice,
byt personálu) |
| C (správce): | doprovodná funkce (byt personálu) |
| D, E (doprovodná funkce): | doprovodná funkce |
| F (konírny), G (jízdárna - stáje), H, I (stodoly, sýpky): | |
| | Alt. I: konferenční a kulturní zařízení
jako součást velkorysejšího zá-
měru rehabilitace celého areálu
(výstavy, symposia) |
| | Alt. II: nadstandardní hospodářský kom-
plex (chov koní, výstaviště,
aukce) |

8. ZÁVĚR:

Alt. III: provoz nadstandardního obchodního zařízení sezónního s využitím halových interiérů; prostranství dvora - mobilní instalace v exteriéru (prodejní výstavy, trhy apod.)
poznámka k využití hospodářského dvora: koncipování programu musí vycházet ze snahy o respektování původního velkorysého dispozičního rozvržení (v objektu F - zásadní podmínka)

J (zahradník): doprovodná funkce

K (úřední dům): doprovodná funkce

L (pavilon, stáje, správa obory):

Alt. I: separovaný reprezentační konferenční pavilon se zázemím

Alt. II: výstavní prostor se zázemím a bytem personálu

Alt. III: sezónní restaurační zařízení s bytem personálu

poznámka k formě využití objektu: vždy nutno řešit ve vazbě na areál (standart zařízení uživatelské vztahy)

Zastavěná plocha objektů:

Objekt A (zámek).....	1	700	m ²
B (prádelna)		210	m ²
C (správce)		210	m ²
D		170	m ²
E		170	m ²
F (konírny)	1	100	m ²
G (jízdárna)		940	m ²
H (stodola - sýpka)	1	720	m ²
I (stodola - sýpka)	1	730	m ²
J (zahradník)		190	m ²
K (úřední dům)		190	m ²
L (pavilon, stáje, správa obory)		650	m ²

8. ZÁVĚR:

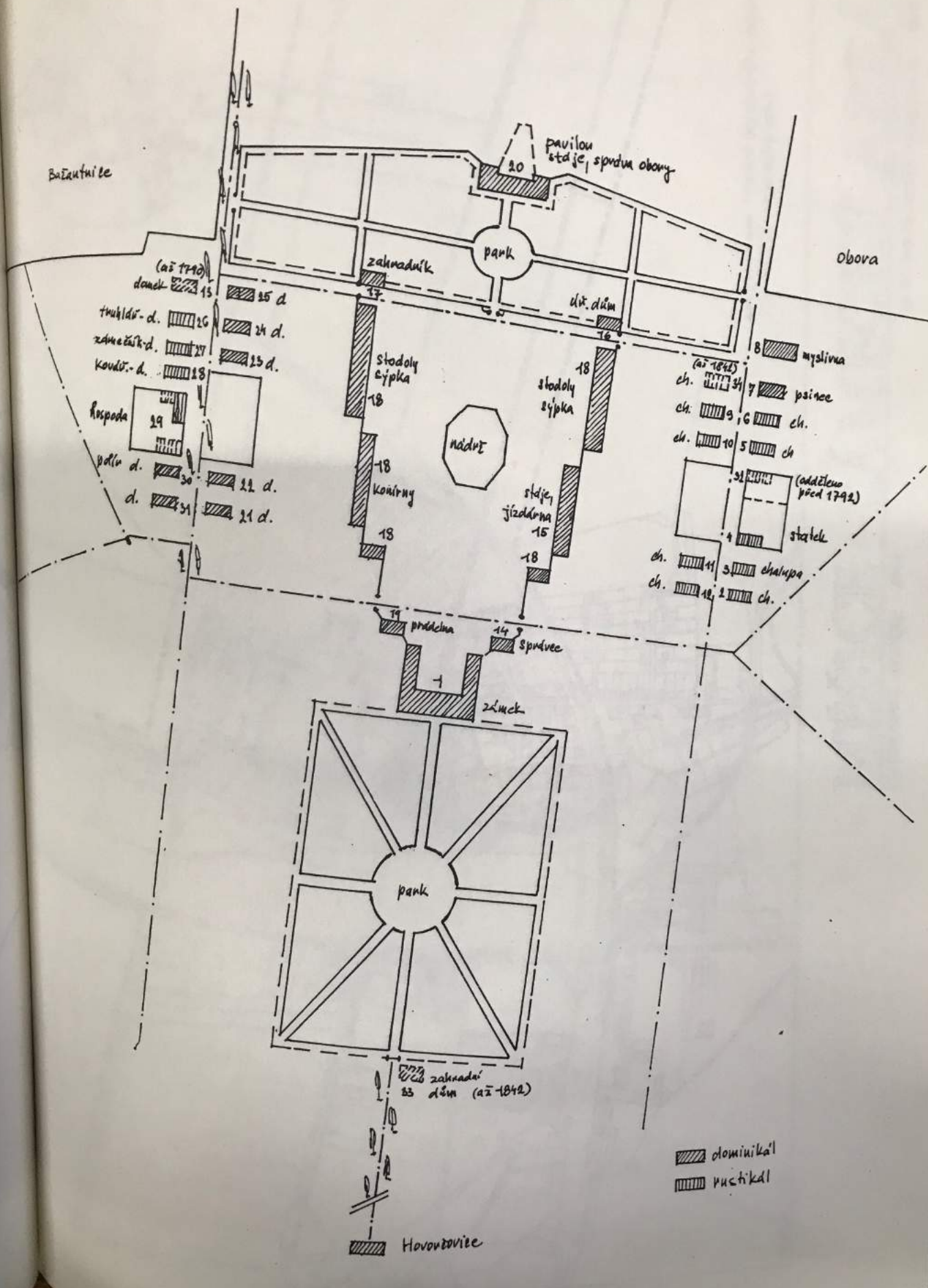
Výběr adekvátní funkční náplně bude mít zcela zásadní dopad na další existenci vyjímečného památkového souboru. Vhodnost konkrétních uživatelských záměrů musí být před rozhodnutím ověřena fundovaně zpracovanou objemovou studií (vycházející ze závěrů SHP).

zdvodiště



Báňantálie

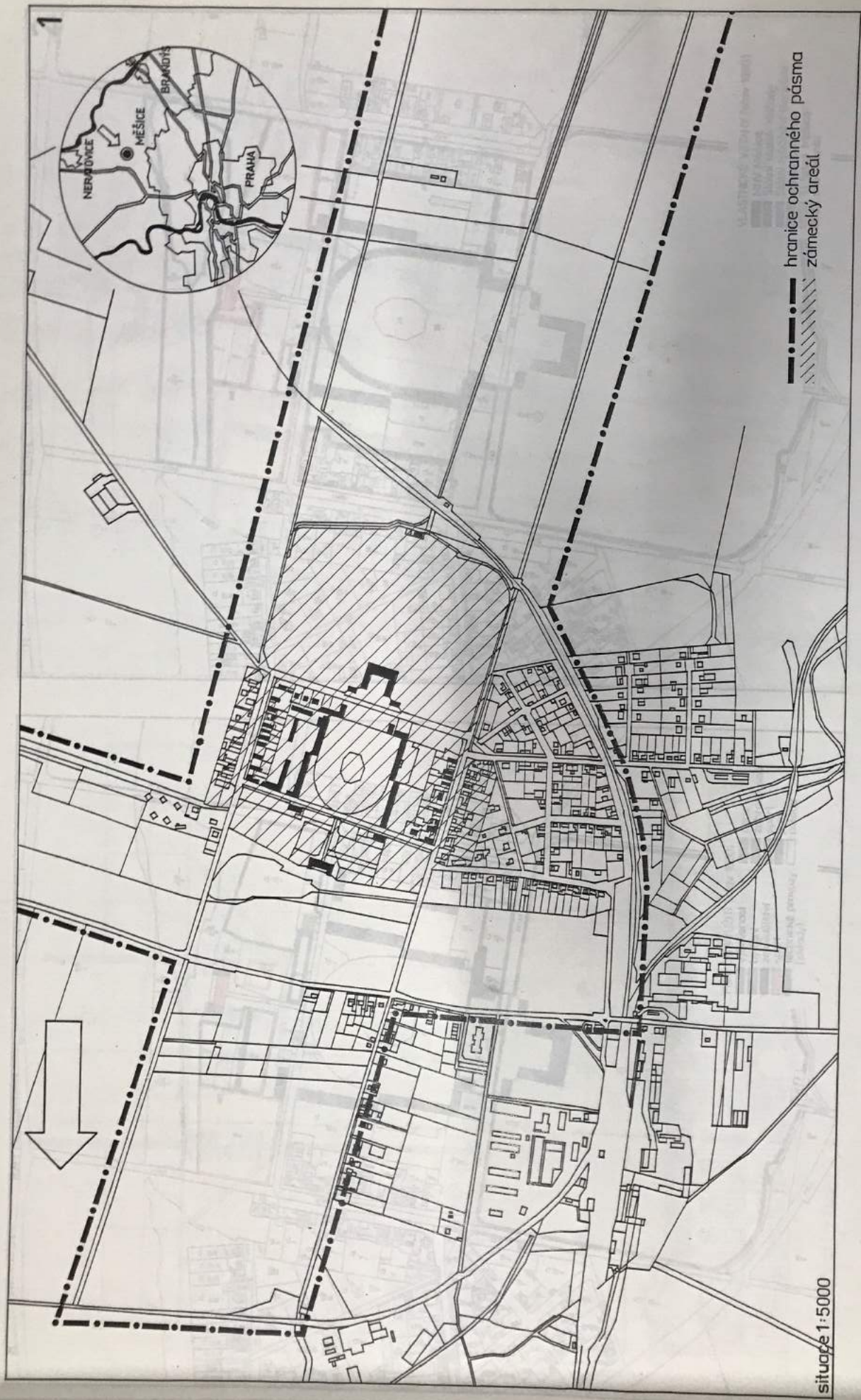
obora



dominikál
 puchikál

zahradník
 33 dům (až 1842)

Havranovice



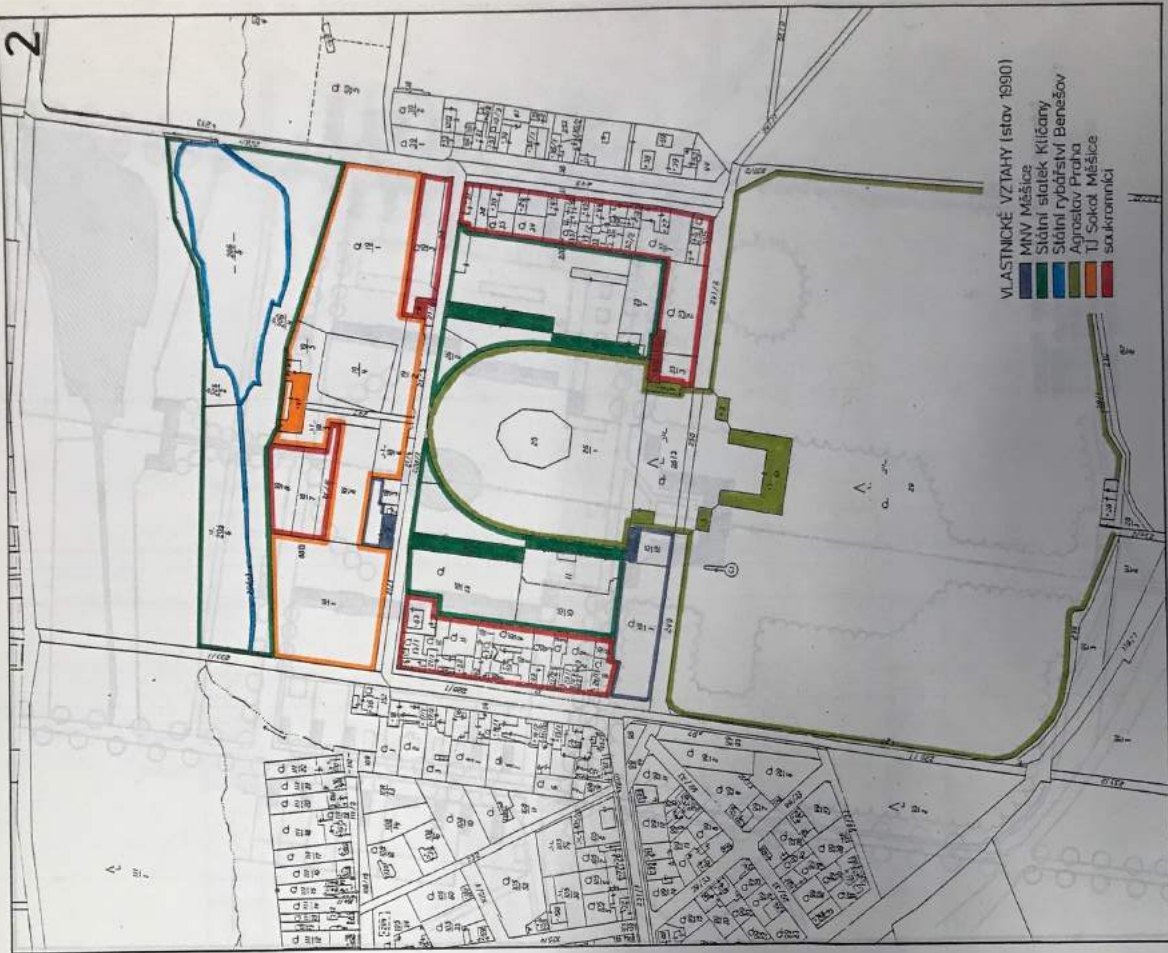
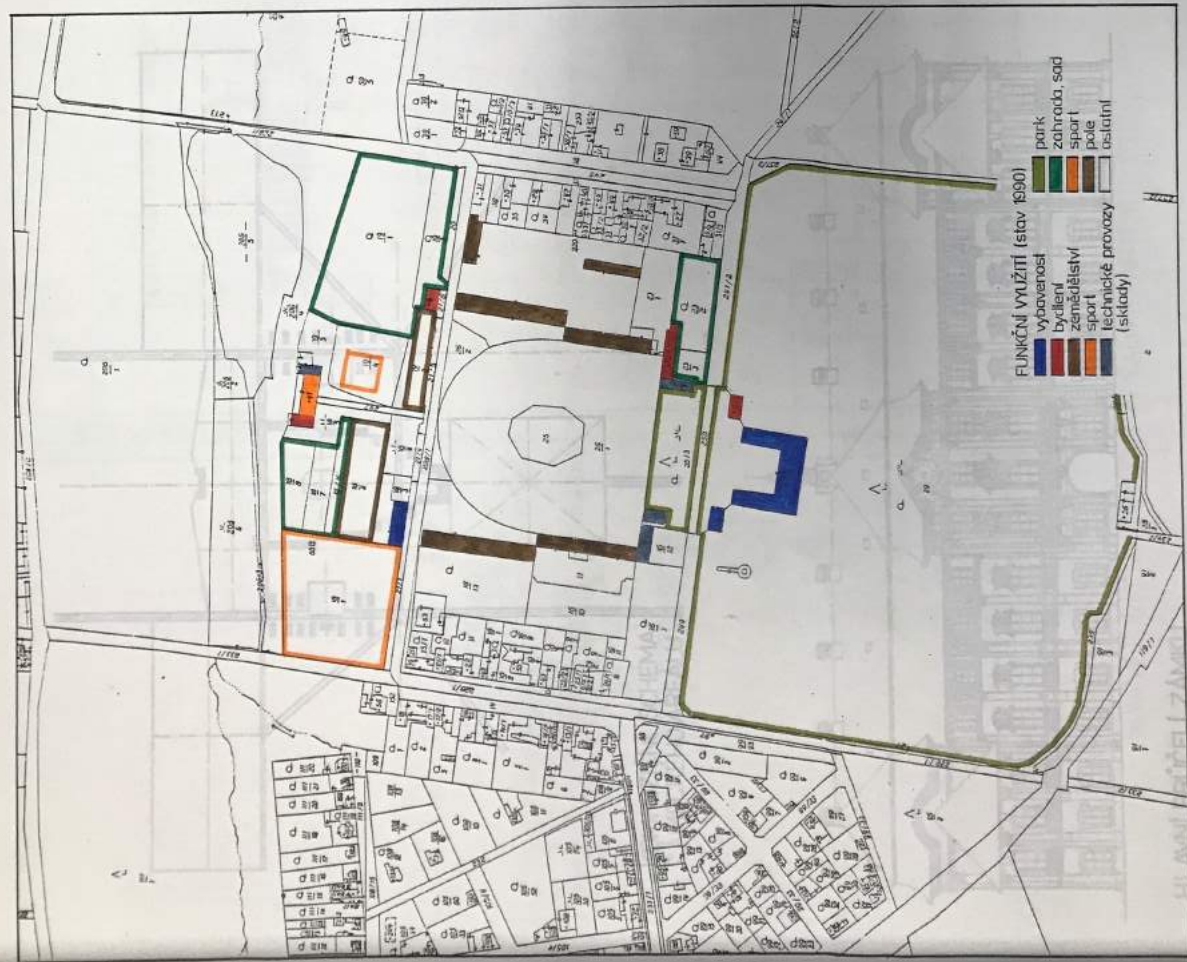
- - - - - hranice ochranného pásma
 // // // // // zámecký areál

situace 1:5000

MĚŠICE · ZÁMECKÝ AREÁL

OVĚŘOVACÍ STUDIE · 1991

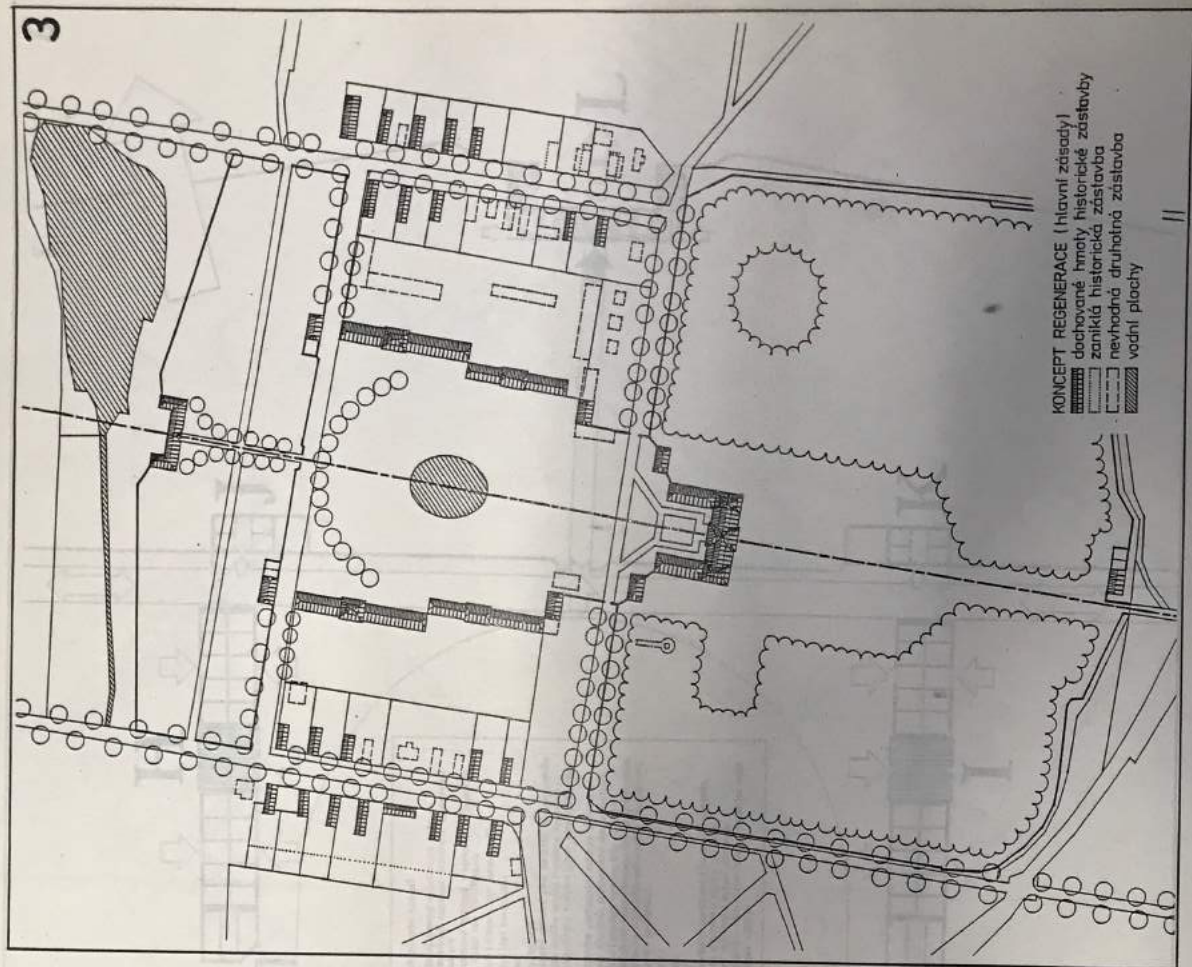
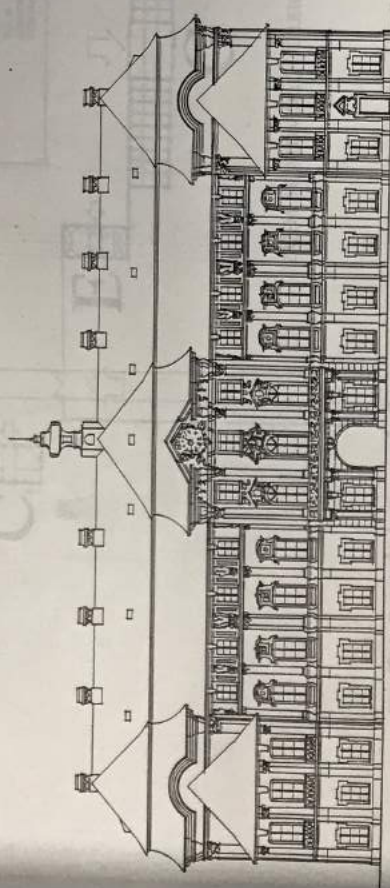
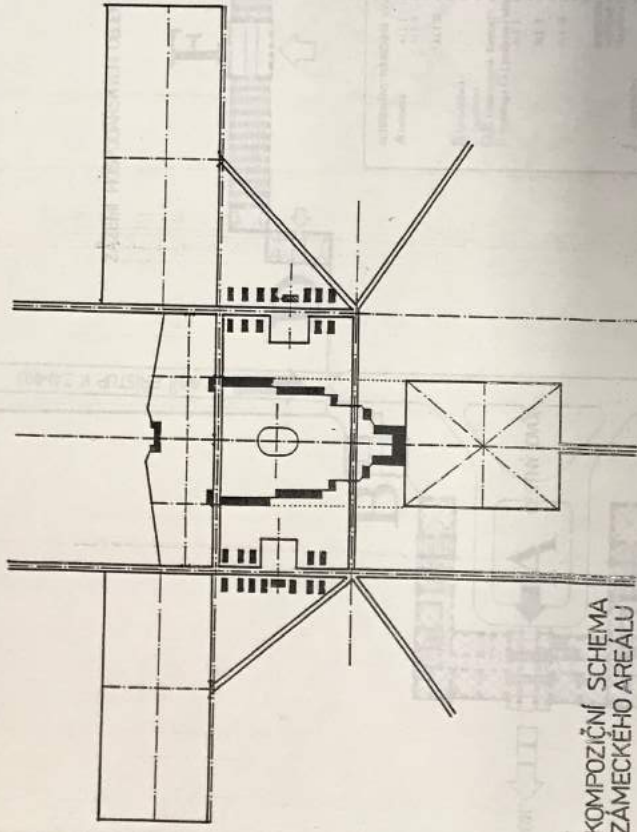
girs, macek, dostál, malý, hanzl - GIRDAL



MĚŠICE · ZÁMECKÝ AREÁL

OVĚŘOVACÍ STUDIE - 1991

gířsa, macek, dostál, malý, hanzl - GFDADT

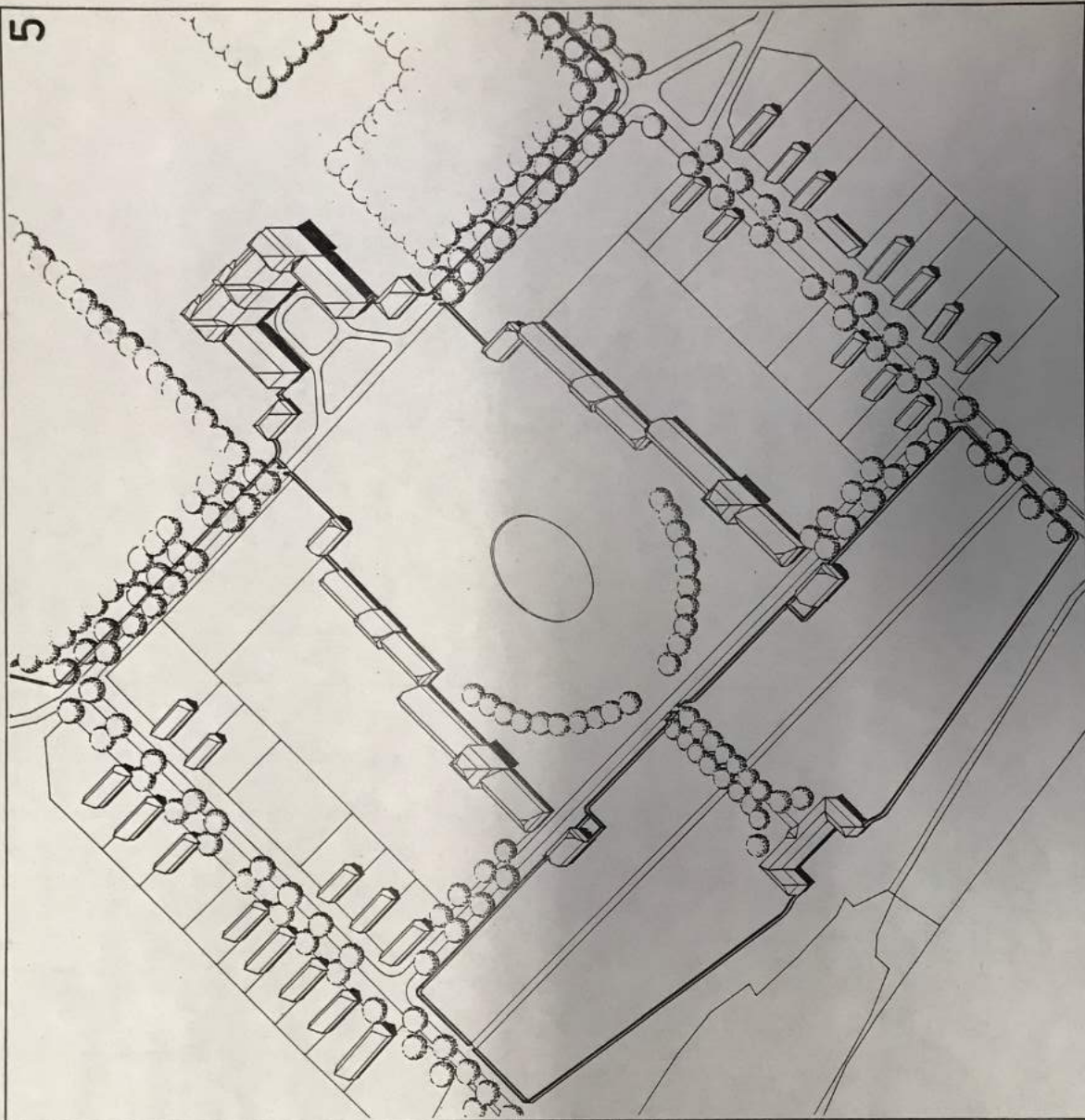


MĚŠICE · ZÁMECKÝ AREÁL

OVĚROVACÍ STUDIE - 1991

girs, macek, dostál, malý, hanzl - GIRDAL

5



MIĚŠICE • ZÁMECKÝ AREÁL

OVĚROVACÍ STUDIE - 1991

girsa, macek, dostál, malý, hanzl - GIPDAVIT

girsa, macek, dostál, malý, hanzl - GIPDAVIT